

ВИНТОВКА ПНЕВМАТИЧЕСКАЯ ГАЗОБАЛЛОННАЯ МНОГОЗАРЯДНАЯ Модели **Jäger**

(руководство по эксплуатации)

ВНИМАНИЕ!



В ЦЕЛЯХ ВАШЕЙ БЕЗОПАСНОСТИ И БЕЗОПАСНОСТИ ДРУГИХ ВЫ ДОЛЖНЫ ИЗУЧИТЬ ДАННОЕ РУКОВОДСТВО ПО ЭКСПЛУАТАЦИИ (ДАЛЕЕ РЭ) ДО ТОГО, КАК ПРИСТУПИТЕ К ЭКСПЛУАТАЦИИ.

Винтовка **Jäger** (Егерь), в соответствии с классификацией групп пневматического оружия по ГОСТ Р 51612-2000, в зависимости от исполнения относится:

1. **Cal.5.5 SPR** - к конструктивно сходным с пневматическим оружием изделиям калибра 5,5 мм с дульной энергией от 0,5 до 3 Дж.
2. **Cal.5.5 XPR** – к охотничьему пневматическому оружию калибра 5,5 мм с дульной энергией от 7,5 до 25 Дж.
3. **Cal.4.5 MPR** – к пневматическому оружию для любительской стрельбы и спорта калибра 4,5 мм с дульной энергией до 7,5 Дж.
4. **Cal.5.5 SP** - к конструктивно сходным с пневматическим оружием изделиям калибра 5,5 мм с дульной энергией от 0,5 до 3 Дж.
5. **Cal.5.5 XP** - к охотничьему пневматическому оружию калибра 5,5 мм с дульной энергией от 7,5 до 25 Дж.
6. **Cal.6.35 XPR** - к охотничьему пневматическому оружию калибра 6,35 мм с дульной энергией от 7,5 до 25 Дж.
7. **Cal.6.35 XP** - к охотничьему пневматическому оружию калибра 6,35 мм с дульной энергией от 7,5 до 25 Дж.

Конструкция винтовки обеспечивает надежное и безопасное функционирование при правильной эксплуатации.



ВСЕГДА НЕОБХОДИМО ПОМНИТЬ!

- всегда относиться к винтовке как к заряженной, даже, несмотря на включенный предохранитель
- никогда не направлять винтовку на людей, домашних животных, не опираться на нее
- вставлять магазин с пулями только на огневом рубеже
- после проведения стрельбы, перед выходом с огневого рубежа, отвести затвор и отделить магазин, проверить ствол на отсутствие в нем пули, произвести холостой выстрел в землю и включить предохранитель
- хранить винтовку и пули в местах, недоступных для детей и посторонних лиц



- запрещается проводить переделку и внесение изменений в конструкцию частей и узлов винтовки
- не допускать нагрева винтовки и резервуара свыше $+ 70^{\circ} \text{C}$
- производить заправку резервуара сжатым воздухом только до давления, рекомендованного в разделе технические характеристики

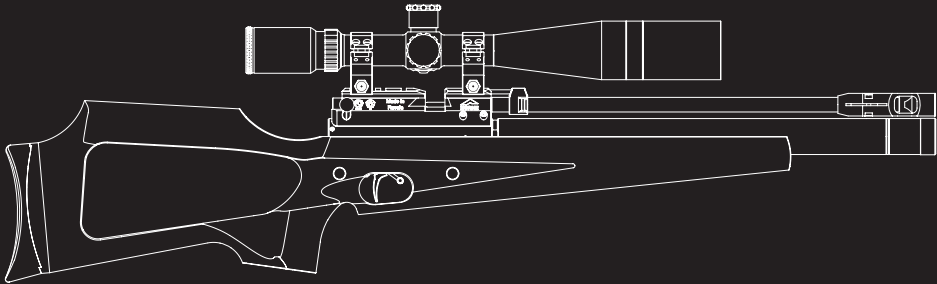


Рис. 1 Общий вид винтовки Jäger

1. ОБЩИЕ СВЕДЕНИЯ ПО ИСПОЛНЕНИЯМ

Варианты исполнения винтовки **Jäger**, обозначены двух и трехбуквенной аббревиатурой латинским шрифтом и сокращением с обозначением калибра. А именно:

- **Cal.5.5** – обозначение калибра ствола в мм
- **XP** – (eXtra Power) высокая мощность, для винтовок с энергией пули от 7,5 до 25 Дж. Предназначена для охоты на мелких животных и птиц
- **MP** – (Medium Power) средняя энергия, для винтовок с энергией пули от 3 до 7,5 Дж. Предназначена для тренировочной и развлекательной стрельбы
- **SP** – (Soft Power) малая мощность, для винтовок с энергией пули от 0,5 до 3 Дж. Предназначена для получения первичных навыков обращения с пневматическим оружием, тренировочной и развлекательной стрельбы
- **R** – наличие редуктора (регулятора давления)

Например:

- **Cal.6.35 XPR** – пример обозначения охотничьей винтовки калибра 6,35 мм с энергией пули до 25 Дж и наличием редуктора
- **Cal.5.5 SP** – пример обозначения винтовки для тренировочной и развлекательной стрельбы калибра 5,5 мм с энергией пули до 3 Дж без редуктора

2. ТЕХНИЧЕСКИЕ ХАРАКТЕРИСТИКИ

Винтовка **Jäger**, предназначена для стрельбы в температурном интервале окружающего воздуха от +50°C до -10°C.

На верхней накладке винтовки нанесены: наименование винтовки, товарный знак предприятия изготовителя, страна происхождения, калибр ствола в мм, аббревиатура конструктивного исполнения, максимальное эксплуатационное давление сжатого газа в баллоне, номер винтовки, клейма испытательной станции и органа по сертификации.

	XP	SP	MP
Калибр, мм	5,5; 6,35	5,5	4,5
Энергия пули, Дж, не более	25	3	7,5
Масса без прицела, кг, не более	3,2		
Максимальное давление сжатого воздуха в баллоне, МПа, не более			
в исполнении с редуктором (R)	30		
в исполнении без редуктора	22		
Рекомендуемое максимальное давление сжатого воздуха в баллоне для исполнения с редуктором (R), МПа.	25		
Поверочное гидравлическое давление резервуара, МПа, не менее	45		

3. УСТРОЙСТВО И ПРИНЦИП РАБОТЫ

Винтовка **Jäger** состоит из верхней накладки со стволом и дульным устройством (без дульного устройства), коробки, спускового механизма, затвора, ложи, магазина (без магазина), резервуара. (См. приложение А)

Затвор винтовки отъемный для обеспечения удобства ухода за стволом с казенной части.

Дульное устройство служит для отсечения, следующего за пулей потока сжатого воздуха, и улучшает параметры технического рассеивания траекторий пуль.

На верхней части верхней накладки имеется база типа «Weaweg» для установки и крепления прицела.

Затыльник ложи регулируется в вертикальном направлении. Для увеличения расстояния от спускового крючка до затыльника (длина приклада) служит специальная прокладка, устанавливаемая между затыльником и ложой.

- При отведении затвора за рукоятку назад происходит взведение боевой пружины, взведение спускового механизма, постановка ударника на боевой взвод и поворот барабана магазина с подачей пули на линию досылания (при наличии магазина)

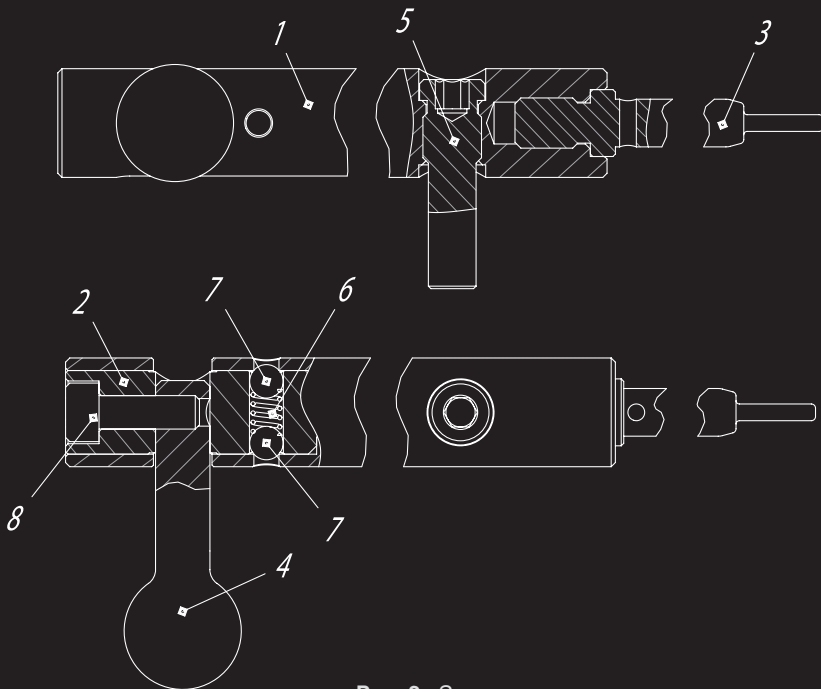


Рис. 2 Затвор

- 1 – тело досылателя, 2 – упор досылателя, 3 – досылатель, 4 – рукоятка,
5 – взводитель, 6 – пружина рукоятки, 7 – шарики, 8 – винт М4х12.

- При досылании затвора вперед пуля из каморы (с лотка) досылается в ствол
- При закрывании затвора происходит сжатие пружины движка и рукоятка, при повороте, входит в вырез верхней накладки, надежно запирая канал ствола
- При нажатии на спусковой крючок происходит расцепление ударника с шепталом. Ударник двигаясь под действием боевой пружины ударяет по штоку клапана. Клапан отходя от седла открывает перепускное отверстие в ствол. Происходит выстрел.

Затвор (рисунок 2) продольно-скользящего типа. Надежное запираение производится за счет сцепления рукоятки затвора и верхней накладки. Рукоятка винтовки может быть установлена как на правую, так и на левую сторону винтовки, для чего необходимо вывернуть винт и переставить ее в требуемое положение.

Фиксация рукоятки в открытом положении обеспечивается пружиной и шариками.

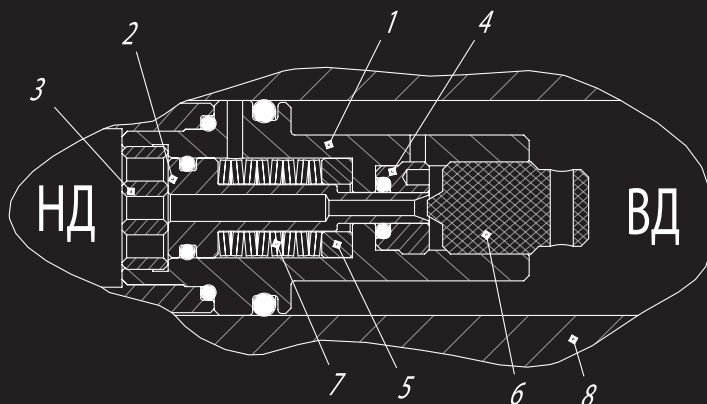


Рис. 3 Редуктор (регулятор давления)

- 1 – корпус редуктора, 2 – поршень, 3 – заглушка поршня,
 4 – винт кольца поршня, 5 – шайба пружин, 6 – седло редуктора,
 7 – пружины тарельчатые, 8 – труба резервуара.
 Белым выделены резиновые уплотнительные кольца

Редуктор (регулятор давления) предназначен для снижения давления сжатого воздуха (ВД) в баллоне и задания стабильного, по давлению, воздуха низкого давления (НД) в накопительной камере. Снижение и стабилизация давления в накопительной камере необходима для обеспечения выстрела со стабильными параметрами кинетической энергии пули и расширения диапазона рабочего давления в баллоне. Редуктор поддерживает заданное значение НД до тех пор, пока значение ВВД, в баллоне, превосходит его по величине. После падения давления в баллоне ниже уровня давления настройки редуктора, винтовка стреляет со снижением кинетической энергии от выстрела к выстрелу.

ВНИМАНИЕ!

Для обеспечения долговременной и безотказной работы редуктора следите за тем, что бы заправка резервуара производилась только чистым осушенным воздухом. Не допускайте попадания в заправочный порт и штуцер грязи. Уплотнительные кольца штуцера смазывайте тонким слоем густой силиконовой смазки.

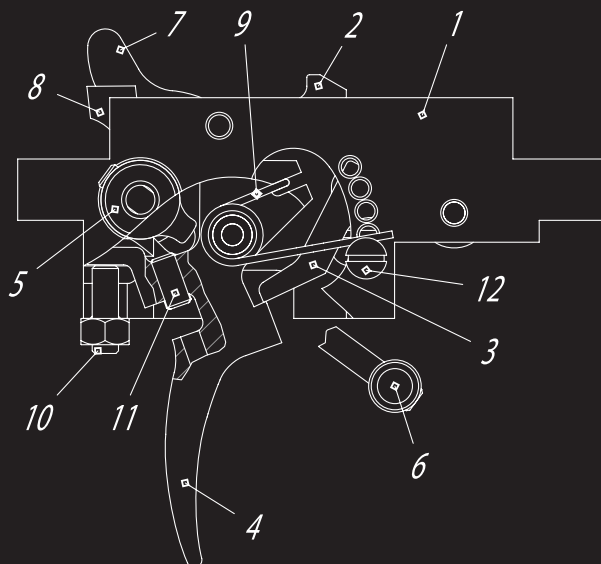


Рис. 4 Спусковой механизм (СМ)

1 – корпус СМ, 2 – шептало, 3 – рычаг шептала, 4 – спусковой крючок, 5 – предохранитель, 6 – спица предохранителя, 7 – взводитель, 8 – перехватчик, 9 – пружина усилия спуска, 10 – винт регулировки, 11 – винт настройки момента предохранения, 12 – винт настройки усилия спуска.

Для регулировки усилия спуска установить винт поз.12 в требуемое отверстие в стенке корпуса СМ.

Требуемого хода крючка добиться вращением винта поз.10 и застопорить его гайкой.

После регулировки хода крючка произвести регулировку момента предохранения винтом поз.11. Проверять четкость работы предохранителя, отсутствие перемещения крючка и срыва рычага шептала с него, при приложении усилия к спусковому крючку. Винт застопорить быстросохнущей краской или фиксатором резьбы.

4. ПОРЯДОК РАБОТЫ ПРИ СТРЕЛЬБЕ

4.1 Заправка резервуара сжатым воздухом

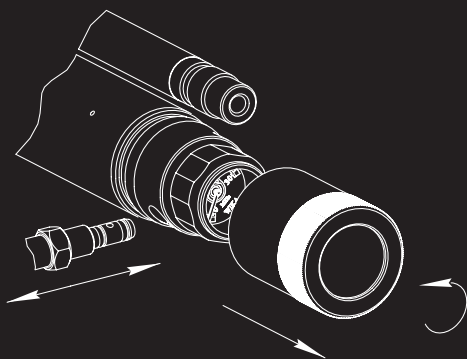


Рис. 5 Заправка ВВД

- При необходимости отделить дульное устройство
- Снять защитный колпачок с резервуара
- Проверить отсутствие грязи и поврежденный штуцера
- Присоединить заправочную станцию к источнику сжатого воздуха
- Установить штуцер в отверстие резервуара до упора
- Произвести заправку сжатым воздухом
- Сбросить давление в заправочной станции и извлечь штуцер

ВНИМАНИЕ!

- При использовании воздуха высокого давления (ВВД) соблюдайте осторожность



- Не проводите заправку винтовки в присутствии детей
- Постоянно следите за чистотой штуцера и отверстия в баллоне перед заправкой воздухом
- Смазку колец штуцера производить густой силиконовой смазкой или смазкой типа Циатим
- Заправку ВВД проводить до давления, указанного в разделе ТЕХНИЧЕСКИЕ ХАРАКТЕРИСТИКИ, для вашего исполнения винтовки

4.2 Подготовка к стрельбе без магазина (с лотка)

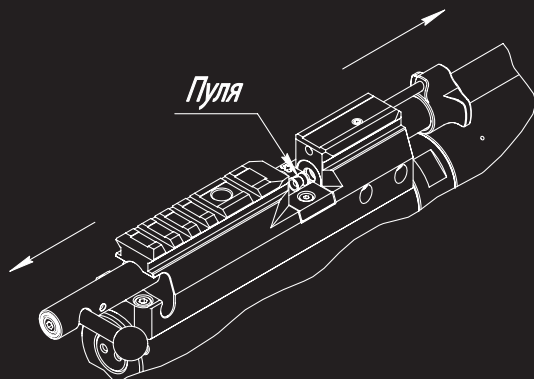


Рис. 6 Стрельба с лотка

- Установить лоток на верхнюю накладку и зафиксировать его винтами
- Сдвинуть фиксатор магазина в переднее положение
- Движением указательного пальца от себя выключить предохранитель
- Отвести затвор в заднее положение до его фиксации и взвода спускового механизма

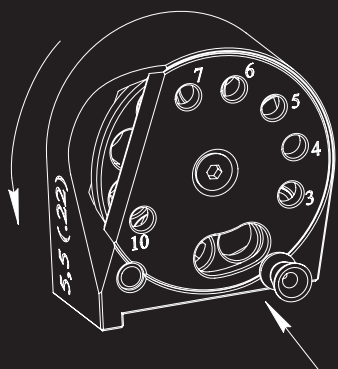
- Вложить пулю на лоток
- Переместить затвор в переднее положение дослав пулю в ствол
- Запереть затвор поворотом рукоятки в пазу верхней накладки
- Винтовка готова к выстрелу

ВНИМАНИЕ!

- При включенном предохранителе постановка ударника на боевой взвод и перемещение затвора с ним НЕВОЗМОЖНО!
- Для стрельбы использовать пули без грязи, налета и следов деформации
- Повторно использовать пули ЗАПРЕЩАЕТСЯ!



4.3 Снаряжение магазина



- Большим пальцем, руки удерживающей магазин, повернуть барабан до совмещения камеры с правым краем продолговатой выемки в крышке магазина
- Вставить пулю в камеру и повернуть барабан на следующую позицию
- После вкладывания последней пули придать магазину вертикальное положение и отпустить барабан
- Первая пуля зафиксирована в направляющем выступе корпуса - магазин готов к использованию

Рис. 6 Снаряжение магазина

ВНИМАНИЕ!

- Для стрельбы использовать пули без грязи, налета и следов деформации
- Для снаряжения использовать пули соответствующего калибра
- Повторно использовать пули ЗАПРЕЩАЕТСЯ!
- Для разряжения магазина вытолкнуть пули палочкой исключая его повреждение
- После отстрела последней пули барабан перекрывает проход для досылателя затвора. Невозможность закрытия затвора сигнализирует о том, что магазин – пуст.



4.4 Подготовка к стрельбе с магазином

- Движением указательного пальца от себя выключить предохранитель
- Отвести затвор в заднее положение до его фиксации и взвода спускового механизма

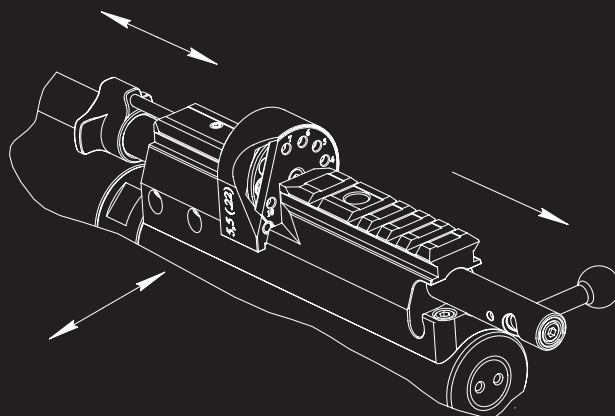


Рис. 8 Стрельба с магазином

- Установить снаряженный пулями магазин в паз верхней накладки до упора выступа корпуса магазина в ее стенку
- Зафиксировать магазин, сдвинув фиксатор в заднее положение до упора
- Переместить затвор в переднее положение дослав пулю в ствол
- Запереть затвор поворотом рукоятки в пазу верхней накладки
- Винтовка готова к выстрелу

ВНИМАНИЕ!

- При включенном предохранителе и спущенном ударнике, перемещение затвора, поворот барабана и досылание очередной пули в ствол НЕВОЗМОЖНО!
- Для стрельбы использовать пули без грязи, налета и следов деформации
- Повторно использовать пули ЗАПРЕЩАЕТСЯ!



5. ОБСЛУЖИВАНИЕ И СЕРВИС

5.1 Чистка ствола перед началом стрельбы

- Винтовка оснащена стволом с дульным сужением (чоком) производства фирмы Lothar Walther (Германия)
- Винты, крепящие ствол, должны быть затянуты с равномерным усилием
- Перед началом стрельбы канал ствола должен быть вычищен шомполом с казенной части с применением масла BALLISTOL (Германия)
- Вата или протирочная х/б ветошь (протирочный материал) должны проталкиваться по стволу со значительным усилием, при котором обеспечивается заполнение профиля нарезов
- Чистку маслом BALLISTOL проводить в течение 5-10 минут (5-10 смен протирочного материала) до момента, когда на нем перестанут проявляться следы грязи и свинца
- После масла BALLISTOL канал ствола протереть насухо протирочным материалом (5 смен протирочного материала) до момента полного отсутствия на нем следов масла и грязи
- Сухим протирочным материалом, при значительном усилии проталкивания, совершить 10-30 движений по стволу
- Тщательно протереть дульную фаску

ВНИМАНИЕ!

- Сигналом о необходимости чистки ствола является ухудшение результатов (кучности) стрельбы
- Обкатка ствола происходит в течение первых 1000 выстрелов
- Интервалы между чистками с увеличением настрела возрастают
- Всегда предохраняйте от повреждений и следите за состоянием дульной фаски ствола
- Используйте защитный надульник, если модератор не используется

5.2 Сброс сжатого воздуха из резервуара

- При необходимости отделить дульное устройство
- Снять защитный колпачок с резервуара
- Вставить 3-мм шестигранный ключ в отверстие винта и аккуратно ослабить его до момента начала шипения – стравливания воздуха



Рис. 9
Сброс сжатого воздуха
из резервуара

- Сбросить давление до нужной величины (полностью) и затянуть винт ключом

ВНИМАНИЕ!

- Полностью сбрасывайте воздух только для технического обслуживания винтовки
- После полного сброса давления из резервуара обязательно произведите холостой спуск ударника, направив винтовку в безопасном направлении – давление сброшено полностью из всех систем
- При длительном хранении винтовки сбросьте давление до 5-10 МПа. Следите и поддерживайте это давление для предотвращения высыхания и деформации уплотнений

5.3 Корректировка начальной скорости пули

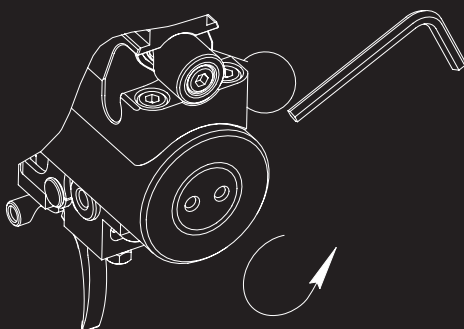


Рис. 10 Корректировка начальной скорости пули

- Корректировку начальной скорости целесообразнее проводить при отделенной ложе
- Шестигранным ключом ослабить винт в коробке стопорящий винт поджима боевой пружины
- Пинцетом или длинногубцами вращать винт поджима, корректируя скорость пули до желаемого уровня
- Застопорить винт поджима стопорным винтом

ВНИМАНИЕ!

- Вращение винта поджима по часовой стрелке несколько увеличивает начальную скорость, а вращение против часовой – уменьшает
- Во избежание замятия резьбы винта поджима не прилагайте значительного усилия к его стопорному винту

5.4 Настройка количества стабильных выстрелов (для варианта без редуктора)

Увеличением или уменьшением поджатия пружины клапана, можно в широких пределах изменять диапазон рабочих давлений винтовки, количество выстрелов в заданном диапазоне начальных скоростей пули для обеспечения высоких характеристик стрельбы и минимизации расхода сжатого воздуха на выстрел.

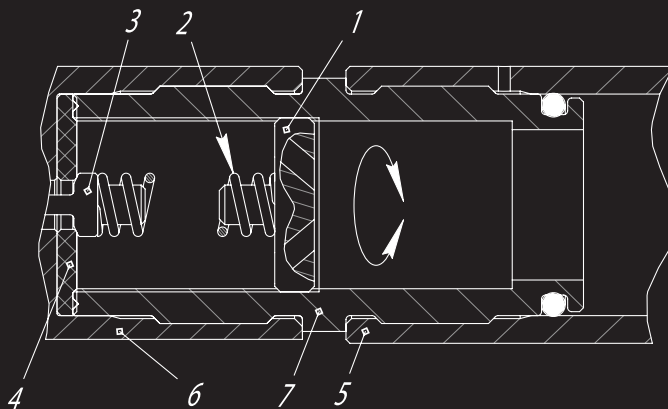


Рис. 11 Настройка прямоточной (безредукторной) группы

1 – упор пружины клапана, 2 – пружина клапана, 3 – клапан,
4 – седло клапана, 5 – труба резервуара, 6 – коробка,
7 – накопительная камера.

Белым выделены резиновые уплотнительные кольца

После настройки поджатия пружины клапана, для сохранения начальной скорости пули, целесообразно проводить ее корректировку:

- При увеличении поджатия пружины клапана – увеличить поджатие боевой пружины
- При уменьшении поджатия пружины клапана – уменьшить поджатие боевой пружины

Увеличение поджатия пружины клапана смещает диапазон рабочих давлений в область более высоких значений, а уменьшение поджатия – в область более низких.

Порядок регулировки:

- Сбросить давление сжатого воздуха в баллоне
- Выдержать винтовку 2-3 минуты и открутить трубу резервуара
- Пинцетом или длинногубцами вращать упор пружины клапана
- Осмотреть уплотнительное кольцо, смазать его густой силиконовой смазкой и в случае повреждения – заменить.
- Накрутить трубу резервуара на накопительную камеру до упора от усилия руки

ВНИМАНИЕ!

- Не рекомендуется проводить тонкую настройку клапанной группы без специальных знаний и опыта
- Целесообразно проводить регулировку поджима пружины клапана последовательно, вращением упора пружины по одному обороту
- При возможности, во избежание ограничения хода клапана носиком упора пружины, контролируйте ход клапана со стороны ударника

5.5 Настройка количества стабильных выстрелов (для варианта с редуктором)

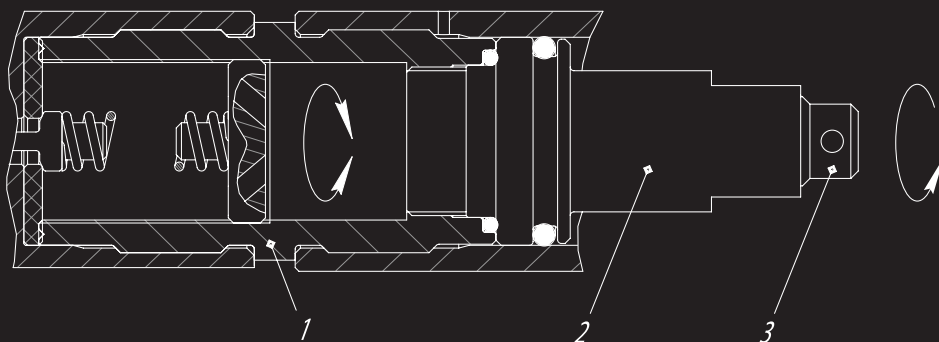


Рис. 12 Настройка редукторной группы

1 – камера накопительная, 2 – редуктор, 3 – седло редуктора

Увеличением или уменьшением поджатия пружины клапана, можно несколько изменять количество сжатого воздуха, затрачиваемого на выстрел, при неизменной настройке редуктора, для обеспечения высоких характеристик стрельбы и снижения акустической нагрузки на окружающую среду.

После настройки поджатия пружины клапана, для сохранения начальной скорости пули, целесообразно проводить ее корректировку:

- При увеличении поджатия пружины клапана – увеличить поджатие боевой пружины.
- При уменьшении поджатия пружины клапана – уменьшить поджатие боевой пружины.
- Увеличение поджатия пружины клапана несколько увеличивает расход сжатого воздуха и стабильность начальных скоростей пуль, а уменьшение поджатия – снижает расход сжатого воздуха.

Порядок регулировки:

- Сбросить давление сжатого воздуха в баллоне
- Выдержать винтовку 2-3 минуты и отвинтить трубу резервуара
- Гаечным ключом открутить редуктор против часовой стрелки
- Пинцетом или длинногубцами вращать упор пружины клапана
- Осмотреть уплотнительные кольца, смазать их густой силиконовой смазкой и в случае повреждения – заменить.
- Закрутить редуктор в накопительную камеру гаечным ключом от усилия руки
- Накрутить трубу резервуара на накопительную камеру до упора от усилия руки

ВНИМАНИЕ!

- Не рекомендуется проводить тонкую настройку клапанной группы без специальных знаний и опыта
- Целесообразно проводить регулировку поджима пружины клапана последовательно, вращением упора пружины по одному обороту
- При возможности, во избежание ограничения хода клапана носиком упора пружины, контролируйте ход клапана со стороны ударника
- Во время обслуживания следить за положением седла редуктора. Изменение положения седла редуктора приводит к изменению настройки рабочего давления редуктора и его возможному отказу. Закручивание седла редуктора по часовой стрелке на 90° приводит к уменьшению давления на 15-17 атм.

5.6 Настройка компенсатора

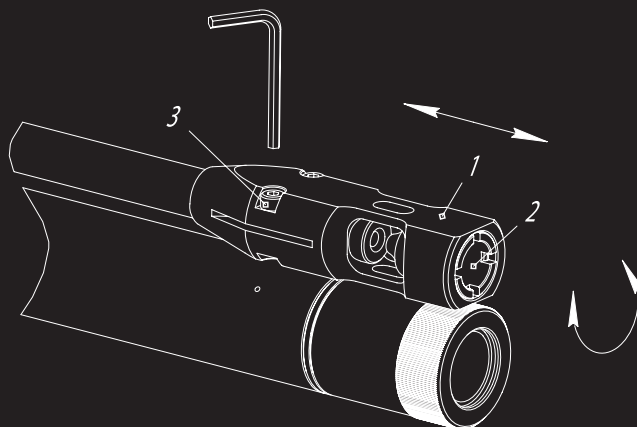


Рис. 13 Настройка компенсатора

1 – корпус компенсатора, 2 – отсекатель, 3 – крепежные винты

Компенсатор (поставляется для модификации спорт калибра 4,5 мм) предназначен для отсечения следующих за пулей газов, повышения кучности и стабильности стрельбы.

Для обеспечения наилучших результатов стрельбы компенсатор нуждается в настройке положения относительно дульного среза ствола.

- Ослабить винты
- Переместить корпус вдоль ствола в требуемое положение. При необходимости повернуть его на нужный угол.
- Затянуть винты
- Провести тестовый отстрел на кучность.

ВНИМАНИЕ!

- При чистке ствола с казенной части шомполом необходимо вывернуть отсекаТЕЛЬ, во избежание его повреждений
- Отсекатель всегда должен быть затянут
- Рекомендуемый диапазон положений отсекаТеля от дульного среза ствола от 5 до 12 мм

5.7 Чистка ствола

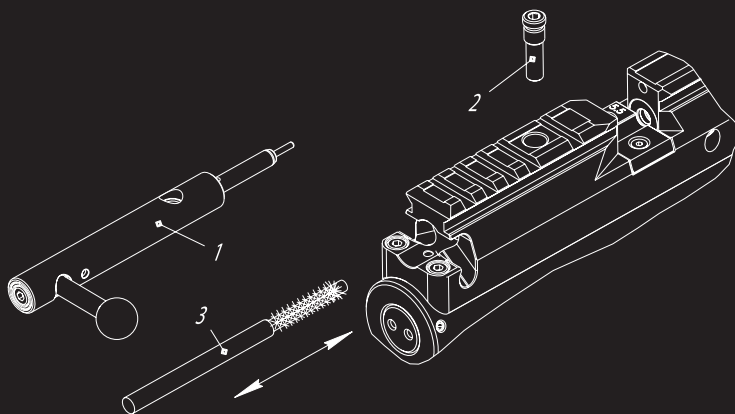


Рис. 14 Чистка ствола с казенной части
1 – затвор, 2 – взводитель, 3 – шомпол

Регулярную чистку ствола рекомендуется проводить с помощью протягивания ветоши леской.

- Отделить дульное устройство
- Надежно закрепить (расположить) винтовку
- Протолкнуть петлю из лески с дульной части
- Вложить в петлю кусочек чистой сухой х/б ткани подходящего размера и толщины. Вытянуть леску из ствола.
- Если при чистке используются масла и специальная химия, то целесообразно проводить чистку винтовки на боку или в перевернутом состоянии для предотвращения попадания химии в перепускное отверстие канала ствола и канал ударника.
- Допускается грубую чистку проводить стрельбой специальными войлочными патчами при снятом дульном устройстве, соблюдая меры предосторожности при стрельбе.

Для сохранения высоких характеристик стрельбы и качественного ухода за каналом ствола рекомендуется периодически проводить чистку шомполом с казенной части ствола.

- Отделить дульное устройство

- Надежно закрепить (расположить) винтовку
- Вывернуть взводитель через отверстие в верхней накладке и извлечь затвор
- Чистку проводить кусочками чистой сухой х/б ткани подходящего размера и толщины, намотанной на вишер шомпола, проталкиванием по направлению к дульному срезу.
- Если при чистке используются масла и специальная химия, то целесообразно проводить чистку винтовки на боку или в перевернутом состоянии для предотвращения попадания химии в перепускное отверстие канала ствола и канал ударника.
- Вставить затвор и завернуть взводитель ключом или отверткой (в зависимости от исполнения) от усилия руки

ВНИМАНИЕ!

- Для чистки использовать шомпол из латуни (бронзы) или металлический в прочной полимерной оплетке, исключающей повреждение канала ствола
- Шомпол должен соответствовать калибру ствола
- Категорически не рекомендуется проводить чистку шомполом в направлении от дульного среза к казенному, во избежание повреждения дульной фаски и ухудшения характеристик стрельбы
- При чистке шомполом с применением латунного ерша уплотнительное кольцо, из проточки в казенной части ствола, удалить деревянной или пластиковой зубочисткой
- Во избежание повреждения при чистке – дульное устройство должно быть отделено

6. МАРКИРОВКА

На верхней накладке винтовки нанесены: наименование винтовки, товарный знак предприятия – изготовителя, страна происхождения, калибр применяемой пули в миллиметрах, аббревиатура исполнения винтовки, номер винтовки, клеймо испытательной станции и клеймо органа по сертификации гражданского и служебного оружия. Надписи выполнены на русском и немецком языках с разных сторон накладки соответственно.

7. ОБЩИЕ УКАЗАНИЯ

Перед эксплуатацией необходимо внимательно ознакомиться с РЭ и изучить устройство винтовки.

Запрещается проводить переделку и внесение изменений в конструкцию частей и узлов винтовки. Наличие следов постороннего вмешательства, изменения конструкции частей и механизмов будет служить поводом к отказу в гарантийном обслуживании винтовки. Допускается производить самостоятельную регулировку работы только тех механизмов винтовки, которые описаны в РЭ.

Для стрельбы из винтовки применяются свинцовые пневматические пули калибра, соответствующего маркировке на корпусе винтовке.

Для получения высоких результатов стрельбы рекомендуется использовать:

- Пули JSB Exact, JSB Express, JSB Heavy, JSB Exact King – Чехия
- Пули H&N Varacuda – Германия
- Качественные пули отечественных производителей

Для сохранения высоких характеристик стрельбы и надежности работы механизмов необходимо предохранять канал ствола и магазины с пулями от попадания грязи и посторонних предметов.

8. ХРАНЕНИЕ

Для сохранения винтовки в работоспособном состоянии она должна быть всегда вычищена.

Следить за отсутствием излишней смазки в канале ударника, это **влияет на разброс начальных скоростей пуль**.

При постановке на длительное хранение винтовку тщательно вычистить и смазать. Слой смазки должен быть как можно более тонким – на поверхностях деталей не должно быть потеков и пятен.

Хранить винтовку следует в сухом помещении без резких колебаний температуры, вдали от приборов отопления и при отсутствии в окружающем воздухе агрессивных примесей.

Во избежание появления остаточной деформации боевой пружины при длительном хранении ударник должен быть спущен с боевого взвода.

9. ТРАНСПОРТИРОВАНИЕ

Винтовка может транспортироваться всеми видами транспорта в крытых транспортных средствах. Перед полетом на самолете воспользуйтесь винтом для стравливания давления в баллоне, так как правилами многих авиакомпаний запрещена перевозка сосудов под давлением.

Перевозить винтовку в чехле или специальном кейсе, оберегая от ударов и падений.

10. ГАРАНТИИ

Изготовитель гарантирует работоспособность механизмов винтовки в течение 3 лет со дня продажи или при настреле не превышающем 100 000 выстрелов.

Допустимая утечка сжатого воздуха не более 1 МПа в неделю.

Резервуар винтовки должен проходить освидетельствование на предприятии – изготовителе один раз в 5 лет.

Один раз в 10 лет труба резервуара должна быть заменена на новую.

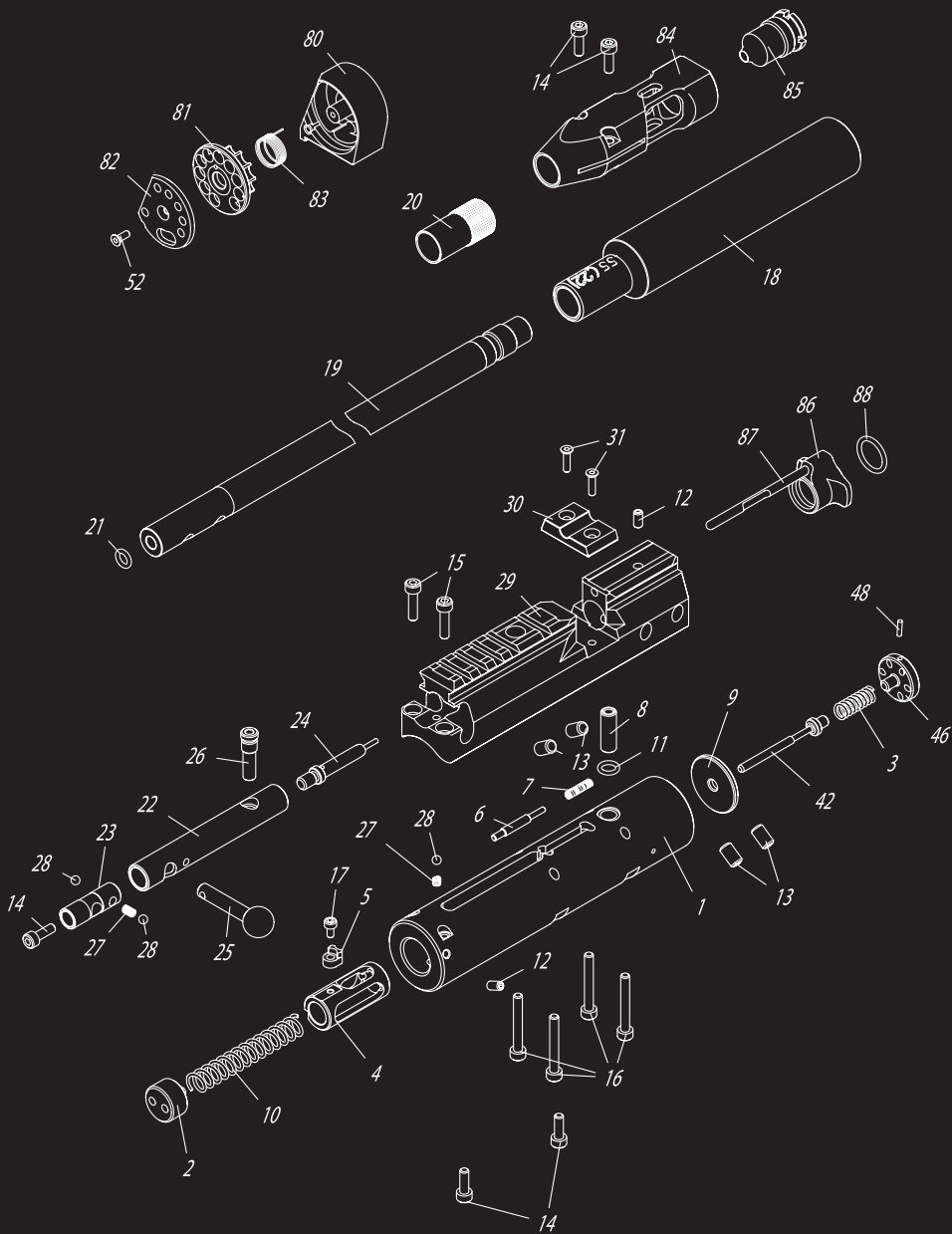


Рис. 15 Составные части винтовки Jäger

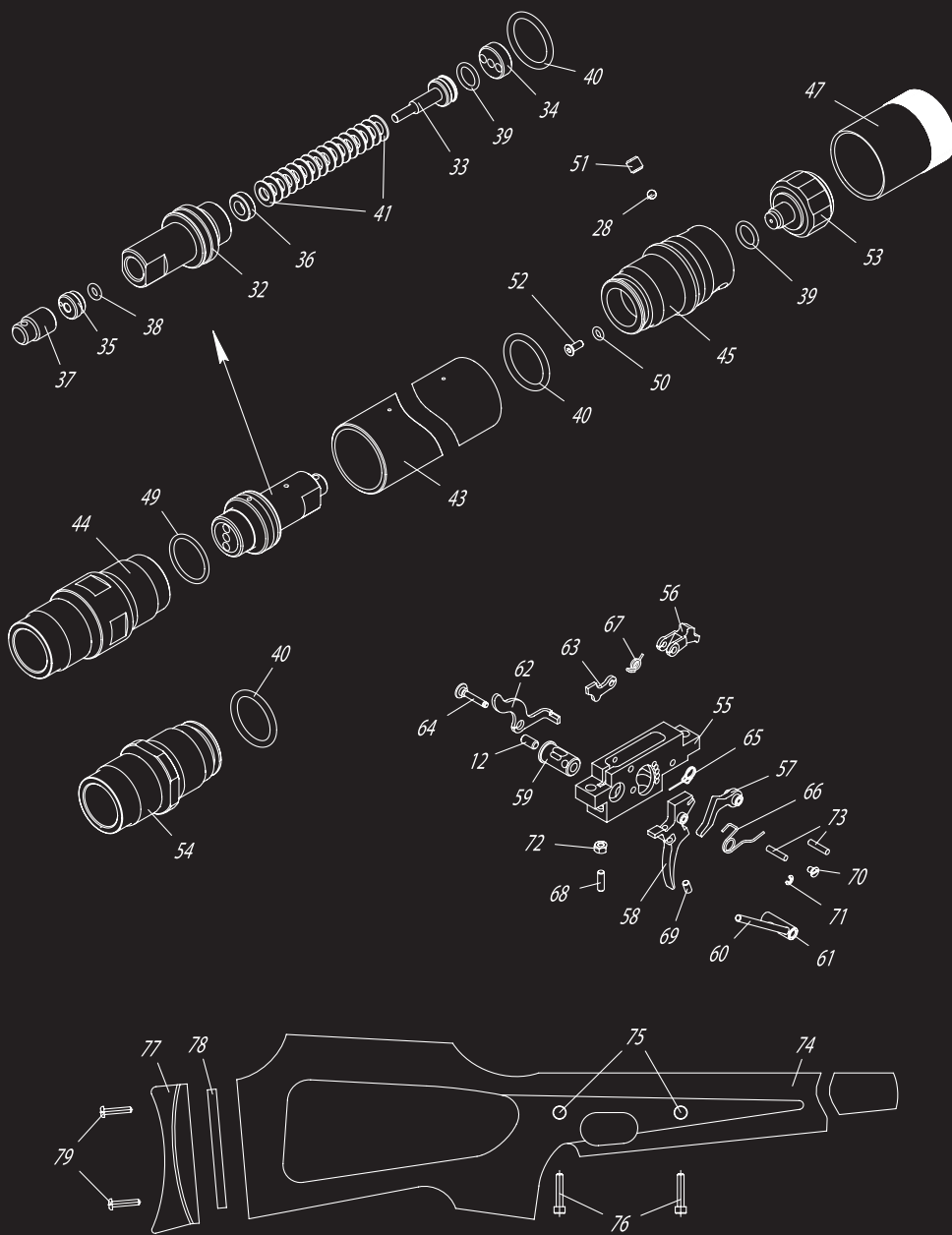


Рис. 15 Составные части винтовки Jäger (продолжение)

11. ПЕРЕЧЕНЬ СОСТАВНЫХ ЧАСТЕЙ ВИНТОВКИ Jäger

№	Наименование
1	Коробка
2	Винт поджима
3	Пружина клапана (для варианта без редуктора)
	Пружина клапана (для варианта с редуктором)
4	Ударник (для варианта без редуктора)
	Ударник (для варианта с редуктором)
5	Прилив ударника
6	Ось пружины движка
7	Пружина движка
8	Перепуск
9	Седло боевого клапана 5,2
	Седло боевого клапана 6,2
10	Пружина боевая (для варианта без редуктора)
	Пружина боевая (для варианта с редуктором)
11	Кольцо 6,35x1,78
12	Винт DIN 913M4x8
13	Винт DIN 913M6x10
14	Винт DIN 912M4x12
15	Винт DIN 912M4x16
16	Винт DIN 912M4x30
17	Винт DIN 912M3x6
18	Модератор 5,5
	Модератор 4,5
	Модератор 6,35
19	Ствол 5,5 длиной 492 мм
	Ствол 5,5 длиной 552 мм
	Ствол 4,5 длиной 477 мм
	Ствол 4,5 длиной 442 мм
	Ствол 6,35 длиной 552 мм

ПЕРЕЧЕНЬ СОСТАВНЫХ ЧАСТЕЙ ВИНТОВКИ Jäger (продолжение)

№	Наименование
20	Надульник защитный
21	Кольцо 5,7х1,9 (для калибра 5,5 мм)
	Кольцо 4,7х1,42 (для калибра 4,5 мм)
	Кольцо 6,35х1,78 (для калибра 6,35 мм)
22	Тело досылателя
23	Упор досылателя
24	Досылатель 5,5
	Досылатель 4,5
	Досылатель 6,35
25	Рукоятка
26	Взводитель
27	Пружина рукоятки
28	Шарик 4,0
29	Накладка верхняя
30	Лоток 5,5
	Лоток 4,5
	Лоток 6,35
31	Винт DIN 7991 M3x12
32	Корпус редуктора
33	Поршень
34	Заглушка поршня
35	Винт кольца поршня
36	Шайба пружин
37	Седло редуктора
38	Кольцо 4х2
39	Кольцо 9х2
40	Кольцо 22,3х3
41	Пружина DIN2093A 12,5х6,2х0,7
42	Клапан

ПЕРЕЧЕНЬ СОСТАВНЫХ ЧАСТЕЙ ВИНТОВКИ Jäger (продолжение)

№	Наименование
43	Труба резервуара длиной 378 мм
	Труба резервуара длиной 418 мм
	Труба резервуара длиной 453 мм
44	Камера накопительная 5,5 (для варианта с редуктором)
	Камера накопительная 4,5 (для варианта с редуктором)
	Камера накопительная 6,35 (для варианта с редуктором)
45	Пробка передняя
46	Упор пружины клапана
47	Крышка манометра
48	Леска рыболовная 1,6 – 2 мм длиной 8 мм
49	Кольцо 20x2
50	Кольцо 3,5x1,5
51	Винт DIN 913M6x6
52	Винт DIN 7991M3x8
53	Манометр WIKA
54	Камера накопительная (для варианта без редуктора)
55	Корпус спускового механизма
56	Шептало
57	Рычаг шептала
58	Спусковой крючок
59	Предохранитель
60	Спица предохранителя
61	Кнопка
62	Взводитель
63	Перехватчик
64	Ось крючка
65	Пружина рычага шептала
66	Пружина усилия спуска
67	Пружина шептала
68	Винт DIN 913M3x10

ПЕРЕЧЕНЬ СОСТАВНЫХ ЧАСТЕЙ ВИНТОВКИ Jäger (продолжение)

№	Наименование
69	Винт DIN 913M3x6
70	Винт DIN 963M2,5x4
71	Шайба DIN 6799 2
72	Гайка DIN 934 M3
73	Ролик 2,5x11,8 A5 ГОСТ 6870-81
74	Ложа
75	Втулка ложейная
76	Винт DIN 912M6x30
77	Затыльник
78	Прокладка
79	Винт затыльника
80	Корпус магазина 5,5
	Корпус магазина 4,5
	Корпус магазина 6,35
81	Барабан 5,5
	Барабан 4,5
	Барабан 6,35
82	Крышка магазина 5,5
	Крышка магазина 4,5
	Крышка магазина 6,35
83	Пружина барабана
84	Корпус компенсатора
85	Отсекатель
86	Рукоятка фиксатора магазина
87	Ось фиксатора
88	Кольцо 14x2

ВНИМАНИЕ!

В связи с постоянно проводимой модернизацией конструкции винтовки в перечне составных частей могут быть незначительные отличия от приобретенного Вами образца

ПАСПОРТ

Изготовитель:

ЗАО «Климовский специализированный патронный завод»

Адрес изготовителя:

142181, Московская область, г. Климовск, ул. Заводская, д. 2

Email: office@kspz.ru

Сайт предприятия: www.kspz.ru

_____ Серийный номер

_____ Исполнение

М.П. предприятия-изготовителя	Дата изготовления _____
М.П. продавца	Дата продажи _____

ОТМЕТКИ О СЕРВИСЕ

№	Дата	Вид работы	Мастер (подпись)

ОТМЕТКИ О СЕРВИСЕ

№	Дата	Вид работы	Мастер (подпись)